

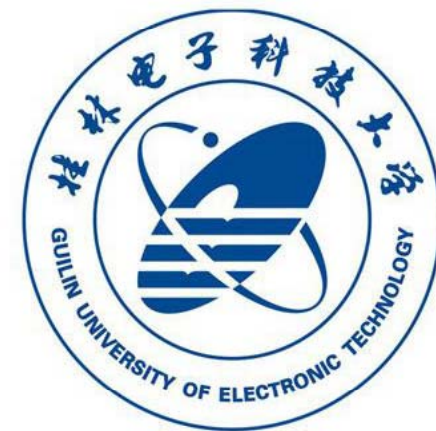
第十四届全国高校材料学科实验教学研讨会

# 桂林电子科技大学的金相组织 和金相文化

龙乾新

二〇二四年三月二十四日

# 一、桂林电子科技大学金相组织



# 场地设备



桂林电子科技大学  
GUILIN UNIVERSITY OF ELECTRONIC TECHNOLOGY



制样室



显微镜室

# 校赛---老师搭台学生唱戏



桂林电子科技大学  
GUI LIN UNIVERSITY OF ELECTRONIC TECHNOLOGY

## 桂电校赛

历史：今年第9届

参赛对象：学校全日制在校大二、大三、大四年级本科生

每年参赛人数约300人



# 校赛---老师搭台学生唱戏



桂林电子科技大学  
GUILIN UNIVERSITY OF ELECTRONIC TECHNOLOGY

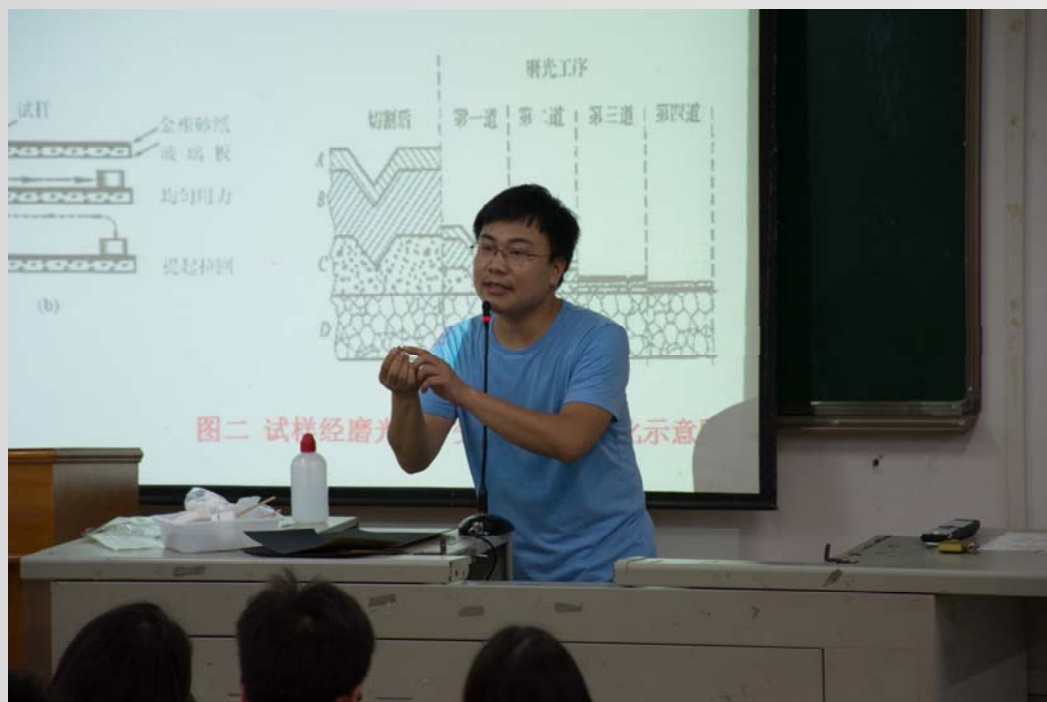


# 校赛---老师搭台学生唱戏



桂林电子科技大学  
GUILIN UNIVERSITY OF ELECTRONIC TECHNOLOGY

## 老师搭台



王成磊老师做理论培训



龙乾新做规则解读

# 校赛---老师搭台学生唱戏



桂林电子科技大学  
GUILIN UNIVERSITY OF ELECTRONIC TECHNOLOGY

## 前一届国赛获奖选手唱戏

磨样培训--上一届国赛获奖者，根据仪器台套数24人/组，约14组

指导训练7天+自由训练10天+模拟训练7天

初赛300，前70进决赛

## 训练期间后勤保障--志愿者唱戏

金相训练志愿者工作要求

耗材准备	样品、砂纸（分类）、棉球、抛光液、抛光布、酒精、腐蚀液
补充耗材	棉球、酒精、腐蚀液、抛光液（自补）、抛光布（三天换一次）
签到	做好选手的签到登记工作
登记	在仪器设备使用记录本上记录（201+202 记录）
搞卫生	督促选手自己工位卫生，志愿者把关总体卫生
安全	关水、关电、关门



# 校赛---老师搭台学生唱戏



桂林电子科技大学  
GUILIN UNIVERSITY OF ELECTRONIC TECHNOLOGY

## 正式比赛---志愿者唱戏

桂电第七届“恒宇杯”金相技能大赛志愿者工作事项

组别	人数	工作事项	注意
候场	2	负责选手序号抽签,记录抽签结果	
检录	2	负责选手签到,领取样品、砂纸、抛光布	共7种砂纸,选手最多使用6张砂纸
引导	1	引导选手在规定时间内进入参赛场地	
操作室	2	保持操作室内卫生,清理操作台	提醒选手清理操作台
	4	评分	客观公正,详见
显微镜室	2	评分	操作室及显微镜室评分细则
耗材室	4	提前准备酒精、硝酸酒精、棉球等耗材,并及时补充操作室内耗材	一定要在上一组结束前提前准备好
收样	2	收取并保管选手样品,送至4503	在收取过程中一定不能用手触碰到选手样品的抛光面。
加密	3	1.将样品加密后送至	加密:将样品贴

		4507 2.待为试样拍照后送至4502 3.解密记分	上新序号,覆盖原序号。 解密记分:取下加密序号,按原序号记分。
机动	2	如有突发事件,随时给各组帮忙	
总人数	24		



# 校赛---老师搭台学生唱戏



桂林电子科技大学  
GUILIN UNIVERSITY OF ELECTRONIC TECHNOLOGY

## 志愿者唱戏



### 桂林电子科技大学第七届金相技能大赛 优秀志愿者推荐名单公示

经桂林电子科技大学第七届金相技能大赛竞赛组委会评选审核，决定推荐邵邵等46名同学获得桂林电子科技大学第七届金相技能大赛优秀志愿者，现予以公示，公示期三个工作日。

对推荐名单如有异议，请以书面形式并署真实姓名，于2022年5月19日前向桂林电子科技大学第七届金相技能大赛竞赛组委会反映，联系地址：桂林电子科技大学花江校区4教503；联系电话：0773-2310233。

附件：桂林电子科技大学第七届金相技能大赛第七届金相技能大赛优秀志愿者名单

桂林电子科技大学  
(材料科学与工程学院代章)  
二〇二二年五月十六日



**老师要干什么呢？**

**捋顺流程**

**把握关键环节**

**做到公平公正**



**不做挑水的和尚， 而做铺水管的师傅！**

## 省赛的培训和选拔

### 决赛前32名进入省赛的集训

湖”又迈进了一步。对于团队，最刺激的是队内的省赛资格选拔，三十二进二十四、二十四进十八，十八进十五最终参加省赛。同伴们间的竞争是非常激烈

## 国赛的培训和选拔

参加省赛的选手，十五进八、八进五、五进三。



# 省赛、国赛---特训



桂林电子科技大学  
GUILIN UNIVERSITY OF ELECTRONIC TECHNOLOGY

## 指导老师---用功



王成磊老师给选手们做培训



王成磊老师和选手们探讨问题

## 选手---发力



熟能生巧



指上勋章



训练室前观日出

**不经几番寒刺骨，哪得梅花扑鼻香？！**



# 国赛获奖



桂林电子科技大学  
GUILIN UNIVERSITY OF ELECTRONIC TECHNOLOGY



2020徕卡杯



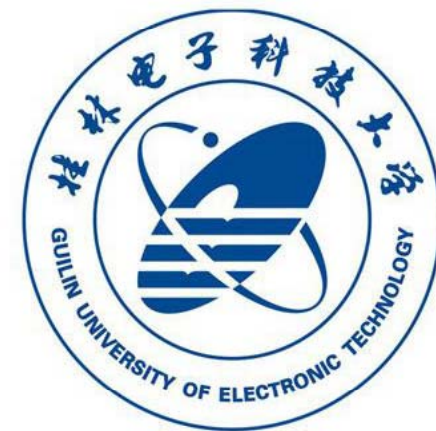
2021团体一等奖

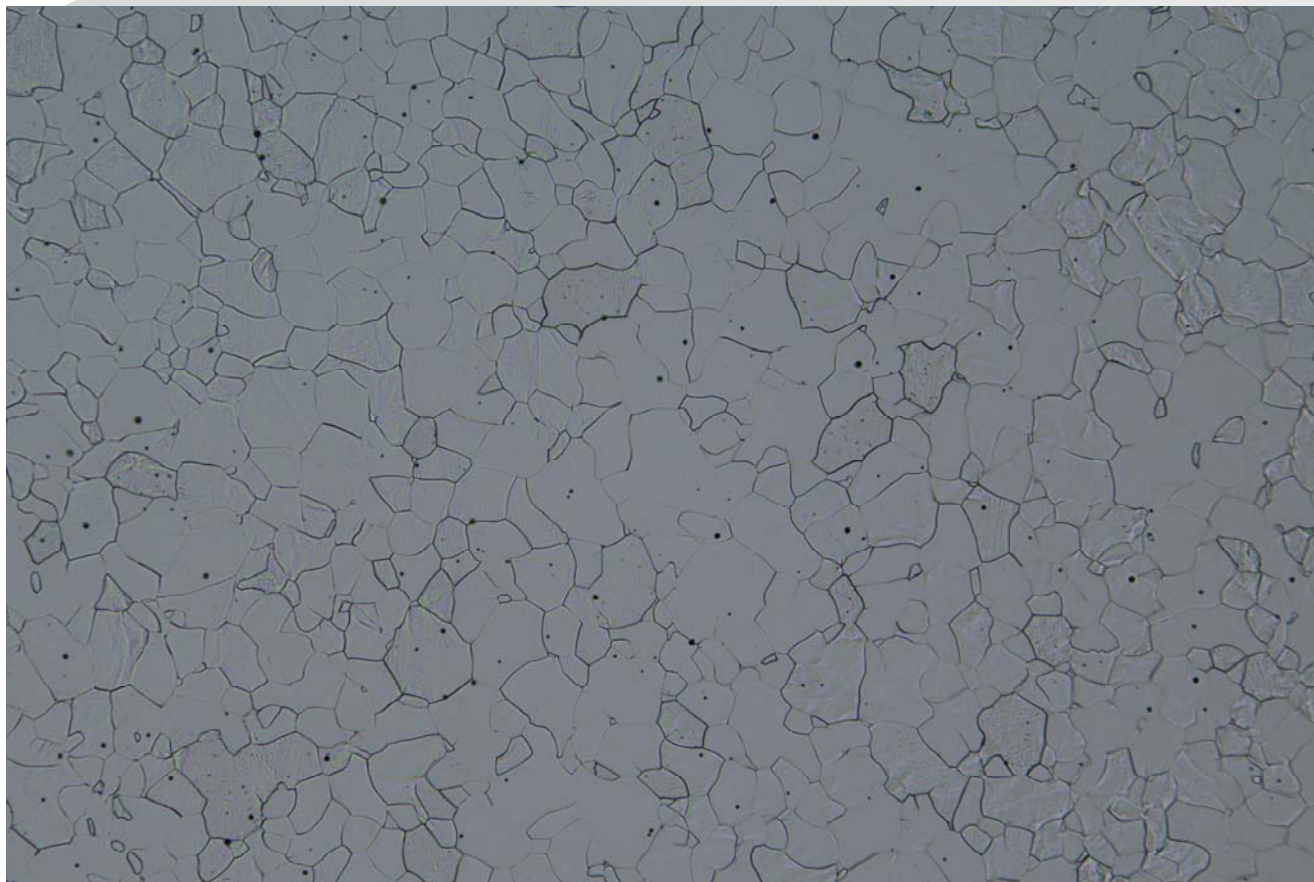


2023团体一等奖

**荣誉——只是努力付出后的水到渠成！**

## 二、桂林电子科技大学金相文化





纯铁照片

问题：样品中出现鱼鳞状的组织

猜想：是不是受力不均引起的？

方案：根据问题可能产生的原因，做了很多的解决方案

实验：分组用不同的工艺验证，做了很多的尝试





## 腐蚀的过程

22届的选手最后写了一份49页共计3万3千多字的报告，相当于一篇硕士论文的字数了。21届的3名国赛选手中，有2人读研。22届国赛选手的张一鸣今年保研到电子科技大学；23届的国赛选手董新贵今年保研到湖南大学。

# 金相是一种文化



桂林电子科技大学  
GUILIN UNIVERSITY OF ELECTRONIC TECHNOLOGY



以老带新文化



讨论的文化



分享的文化

# 金相是一种文化



桂林电子科技大学  
GUILIN UNIVERSITY OF ELECTRONIC TECHNOLOGY



**除了铁，我们还有鲜花和掌声！**



# 金相是一种文化



桂林电子科技大学  
GUILIN UNIVERSITY OF ELECTRONIC TECHNOLOGY



**除了铁，我们还有诗和远方！**



精诚所至金石开，戛玉鸣金且冲天

桂林电子科技大学 张一鸣

（指导教师：龙乾新、王成磊、陈国华）

十四、二十四进十八，十八进十五最终参加省赛。同伴们间的竞争是非常激烈的，但这并不妨碍我们友谊日益加深，大家都在竞争中一起进步，以老带新的传统没丢，创新的思维没丢。在确定人选后，大家一起训练，一起吃饭，一起沟通交流，共同进步。我和大家一起欢笑，一起鼓励，甚至还为队友过生日。这个团队，有前辈一直在帮助我们检查样品，指导比赛；有学长一直在帮助大家找问题分析原因；我们早出晚归，有时因训练过度而负伤。刻苦和努力的训



**好的土壤，一定能结出硕果！**

## 桂电团体金相竞技和美育培养实施方案

**参赛对象：**材料科学与工程学院全日制在校**大一**本科生。

**报名方式：**采取团队报名的方式，**每个团队人数必须为6人，且团队中女生人数不得少于1人。**

# 桂电团体金相竞技大赛



桂林电子科技大学  
GUILIN UNIVERSITY OF ELECTRONIC TECHNOLOGY

**竞赛形式**：本次大赛由**三部分**构成，分别为团体金相大赛、金相作品展和金相大赛心得征文大赛。

**团体金相大赛**（占总分比例70%）：金相大赛成绩为**6个样品分数之和**。

**金相作品展**（占总分比例15%）：每个小组递交本组最优秀的金相作品参与评比，采用**网络展示和网络投票的形式**。

**团体金相大赛心得征文大赛**（占总分比例15%）：每个团队上交1篇金相大赛**竞技心得体会**，由学院找专门老师进行评审。



感谢各位前辈们！

感谢金相大家庭！

感谢赞助商朋友们！

祝金相大赛越办越好！